



Jahresrechnung 2022
nach Swiss GAAP FER 21

Blaues Kreuz Kantonalverband
Zürich, 8031 Zürich

Inhaltsverzeichnis

Kommentar zur Rechnungslegung	4
Bilanz	5
Betriebsrechnung	6
Geldflussrechnung	8
Rechnung über die Veränderung des Kapitals	9
Revisionsbericht	10
Leitungsorganisation des Blauen Kreuzes	11
1. Grundlagen der Rechnungslegung	12
1.1 Allgemeines	12
1.2 Konsolidierungskreis	12
1.3 Grundlegende Dokumente	12
1.4 Nahestehende Organisationen / Personen / Institutionen	12
2. Allgemeine Rechnungslegungs- und Bewertungsgrundsätze	13
2.1 Bilanzierungs- und Bewertungsgrundsätze	13
2.1.1 Allgemeines	13
2.1.2 Flüssige Mittel	13
2.1.3 Forderungen	13
2.1.4 Sachanlagen	13
2.1.5 Finanzanlagen	13
2.1.6 Aktive und passive Rechnungsabgrenzungen	13
2.1.7 Verbindlichkeiten	13
2.1.8 Fondskapital	13
2.1.9 Organisationskapital	13
3. Erläuterung zur Bilanz	14
3.1 Umlaufvermögen	14
3.1.1 Flüssige Mittel	14
3.1.2 Forderungen aus Lieferungen und Leistungen	14

3.1.3	Sonstige kurzfristige Forderungen	14
3.1.4	Aktive Rechnungsabgrenzung	14
3.2	Anlagevermögen	15
3.2.1	Sachanlagen	15
3.2.2	Mobile Sachanlagen	15
3.3	Kurzfristiges Fremdkapital	15
3.3.1	Verbindlichkeiten aus Lieferungen und Leistungen	15
3.4	Passive Rechnungsabgrenzungen und kurzfristige Rückstellungen	15
4.	Details zur Betriebsrechnung	16
4.1	Betriebsertrag	16
4.2	Betriebsaufwand	16
4.3	Betriebsergebnis	16
4.3.1	Finanzergebnis	17
4.3.2	Ausserordentliches Ergebnis	17
4.3.3	Jahresergebnis (vor Zuweisung an das Organisationskapital)	17
4.3.4	Jahresergebnis nach Verwendung des Gewinns	17
5.	Weitere Angaben	18

Kommentar zur Rechnungslegung

Geschätzte Leserinnen, liebe Mitglieder, Freunde und Interessierte

Wer hätte es für möglich gehalten, dass 2022 mit dem Ukraine-Krieg das nächste schlimme Ereignis eintritt, das uns beschäftigt. Im Rahmen des Strategieprozesses 2024 -2027 des Blauen Kreuzes haben wir uns viele Gedanken gemacht über die Welt, in der wir leben (international, national, regional) und wie wir uns darin in den nächsten Jahren positionieren wollen. Dabei bin ich über eine Abkürzung für die Beschreibung der heutigen Zeit und Weltlage gestolpert, die mich nachhaltig beschäftigt. VUCA.

VUCA ist ein Akronym und meint, dass die Welt volatil geworden ist, dass sich alles häufig und umfassend verändert. Sie ist auch unsicher, ungewiss und auch unvorhersehbar geworden und komplex (complexity auf Englisch), Alles hängt irgendwie verknüpft, aber alles ist auch mehrdeutig und die Wirkungszusammenhänge sind häufig nicht einfach zu finden. Der Fachbegriff dafür ist Ambiguität. Unternehmen – auch NPO's – müssen damit umgehen können. Aber auch Sie und ich ganz persönlich müssen eine Lösung finden, um in der «VUCA-Welt» ein gutes Leben zu führen. Das ist nicht immer einfach. Dabei nüchtern zu bleiben hilft, ist aber manchmal schwierig.

Ich bin froh und dankbar, dass es dem Blauen Kreuz seit bald 150 Jahren immer wieder gelingt, sich anzupassen, und dabei seine Identität und Stabilität zu bewahren. Dazu braucht es auch finanzielle Ressourcen. Es freut mich, dass wir auch 2022 finanziell sehr erfolgreich unterwegs waren und unser Budget einnahmenseitig bei weitem übertreffen konnten. 2022 war das erfolgreichste Brocki-Jahr in der Geschichte des Blauen Kreuzes Zürich. Zum guten Brocki-Ergebnis kommt ein sehr grosses Legat hinzu, was uns wie immer zum Staunen bringt und dankbar macht.

Die Stabilität im Bereich Finanzen macht es möglich, dass wir auch in VUCA-Zeiten Neues wagen und das Bewährte weiterhin tun können. Es ermöglicht uns auch, unserer Partner- Organisation, dem Blauen Kreuz Aargau-Luzern, unter die Arme greifen und eine vertiefte Kooperation eingehen zu können.

Das Blaue Kreuz bleibt anpassungsfähig und stabil. Das schafft Vertrauen und wir erfahren täglich, dass unsere Arbeit wirkt. Ich danke allen Angestellten und Freiwilligen für ihren grossen Einsatz fürs Blaue Kreuz Zürich im 2022.

Viel Spass mit unseren detaillierten Abschlusszahlen und herzlichen Dank, dass Sie sich immer wieder für uns interessieren und uns unterstützen.

Urs Ambauen
Geschäftsführer

Bilanz

In den Tabellen sind die Beträge auf ganze Zahlen gerundet. Es kann daher sein, dass die ausgewiesenen Summentotale minime Abweichungen zeigen.

BILANZ	Anhang	31.12.2022	31.12.2021
AKTIVEN		CHF	CHF
Flüssige Mittel	3.1.1	1'701'697	1'094'991
Forderungen aus Lieferungen und Leistungen	3.1.2	156'594	150'758
Sonstige kurzfristige Forderungen	3.1.3	237'031	37'031
Aktive Rechnungsabgrenzungen	3.1.4	124'872	97'383
Total Umlaufvermögen		2'220'194	1'380'162
Sachanlagen	3.2.1	4	36'729
Mobile Sachanlagen	3.2.2	7	46'855
Total Anlagevermögen		11	83'584
TOTAL AKTIVEN		2'220'205	1'463'746
PASSIVEN			
Verbindlichkeiten aus Lieferungen und Leistungen	3.3.1	238'264	174'075
Sonstige kurzfristige Verbindlichkeiten	3.4	18'392	40'817
Passive Rechnungsabgrenzungen und kurzfristige Rückstellungen		232'012	40'101
Total Kurzfristiges Fremdkapital		488'668	254'994
Total Fremdkapital		488'668	254'994
Aufgelöste Vereine		90'107	90'107
Fonds Jugendprojekte		100'000	100'000
Total Fondskapital		190'107	190'107
Freies Kapital		235'401	235'401
Gebundenes Kapital		131'867	131'867
Fonds Ersatzbeschaffung		20'000	20'000
Fonds Risikoreserve "blunique"		200'000	0
Fonds Innovation neue Projekte		200'000	0
Fonds neues Brocki		100'000	0
Eigenkapital		654'162	631'377
Total Organisationskapital		1'541'430	1'018'645
TOTAL PASSIVEN		2'220'205	1'463'746

Betriebsrechnung

BETRIEBSRECHNUNG	Anhang	2022	2021
ERTRÄGE			
Staatsbeiträge / Alkoholzehntel		119'267	106'522
Kirchenrat Kanton Zürich		150'500	148'300
Kirche Stadt Zürich		10'000	10'000
Diverse öffentliche Beiträge		12'000	12'000
Total öffentliche Beiträge		291'767	276'822
Fundraising / Sammlungen		193'245	214'163
Sonderspenden		403'088	386'139
Legate		557'837	190'221
Total Fundraising / Spenden / Legate		1'154'171	790'523
Diverse Projektspenden		2'027	0
Roundabout		46'207	33'624
Boyzaround		18'088	16'450
Total Projektbeiträge /-spenden		66'321	50'074
Mitgliederbeiträge		9'100	9'250
Dienstleistungen für andere Verbände		19'150	14'493
Ertrag Ex-BK-Verein Winterthur		6'654	7'142
Total Erlöse aus Verbandstätigkeiten		34'904	30'884
Erträge Brockenhäuser		3'052'204	2'573'622
Erträge aus Projekten		168'264	124'376
Erträge Käferaktion		11'394	6'537
Debitorenverluste		-193	-5'908
Total Erlöse aus Lieferungen und Leistungen		3'231'668	2'698'627
Erträge aus Mieten und sonstige Erträge		17'250	17'705
Total Erträge aus Mieten und sonstige Erträge		17'250	17'705
Total Betriebsertrag	4.1	4'796'081	3'864'635

AUFWÄNDE			
Waren für Käferaktion		3'035	2'076
Aufwand Testkäufe		26'649	0
Aufwand Brockenhäuser		115'142	99'286
Total Warenaufwand		144'826	101'362
Lohnaufwand		1'951'245	1'803'936
Sozialversicherungsaufwand		365'039	359'318
Übriger Personalaufwand		142'640	108'742
Total Personalaufwand		2'458'924	2'271'996
Mietaufwand		651'914	650'420
Verwaltungsaufwand		177'331	185'929
PR- und Öffentlichkeitsarbeit		212'329	196'336
Aufwand der Arbeitsbereiche		191'471	136'147
Verbandstätigkeiten		40'237	40'183
Beitrag an Frauenverein Bülach		90'000	90'000
Total Sachaufwand		1'363'282	1'299'015
Sammlungsaufwand		50'341	47'435
Abschreibungen		89'836	25'140
Ausserord. Aufwand / Ertrag	4.3.2	-33'912	0
Wertberichtigung Darlehen	4.3.4	200'000	0
Total Betriebsaufwand	4.2	4'273'296	3'744'948
Betriebsergebnis vor Veränderung Fondskapital	4.3	522'785	119'687
Zuweisung in zweckgebundene Fonds		0	-10'000
Verwendung aus zweckgebundenen Fonds		0	10'000
Total Veränderung des Fondskapitals		0	0
Jahresergebnis	4.3.3	522'785	119'687
Zuweisung freie Fonds		-500'000	0
Zuweisung Fonds Jugendprojekte		0	-22'665
Veränderung erarbeitetes Kapital		22'785	97'022
Jahresergebnis nach Zuweisung	4.3.4	0	0

Geldflussrechnung

GELDFLUSSRECHNUNG	2022	2021
Geldfluss aus Betriebstätigkeit		
Jahresergebnis vor Fondsveränderungen	522'785	119'687
A.o. Gewinn auf Verkauf Sachanlagen	0	0
Abschreibungen und Wertberichtigungen Anlagevermögen	89'836	25'140
Veränderung Forderungen aus Lieferung und Leistung	-5'836	-44'857
Veränderung sonstige Forderungen	-200'000	0
Veränderung aktive Rechnungsabgrenzungen	-27'489	-32'869
Veränderung Verbindlichkeiten aus Lieferung und Leistung	64'188	69'160
Veränderung sonstige kurzfristige Forderungen	-22'426	-10'417
Veränderung passive Rechnungsabgrenzungen	191'911	-6'086
Subtotal	612'968	119'759
Geldfluss aus Investitionstätigkeit		
Investitionen Sachanlagen	-6'550	-34'117
Devestitionen Sachanlagen	288	0
Subtotal	-6'262	-34'117
Total Geldfluss der Organisation	606'706	85'642
Nachweis Veränderung flüssige Mittel		
Anfangsbestand	1'094'991	1'009'349
Endbestand	1'701'697	1'094'991
	606'706	85'643

Rechnung über die Veränderung des Kapitals

2022	Anfangsbestand	Zuweisung	Verwendung	Interne Transfers	Total Veränderung	Endbestand
Mittel aus Eigenfinanzierung						
Eigenkapital	631'377			22'785	22'785	654'162
Gebundenes Kapital	131'867				0	131'867
Freies Kapital	235'401				0	235'401
Jahresergebnis	0	22'785		-22'785	0	0
Organisationskapital	998'645	22'785	0	0	0	1'021'430
Mittel aus Fondskapital						
Aufgelöste Vereine	90'107				0	90'107
Fonds Jugendprojekte	100'000				0	100'000
Fonds Ersatzbeschaffung	20'000				0	20'000
Fonds Risikoreserve "blunique"	0	200'000			200'000	200'000
Fonds Innovation neue Projekte	0	200'000			200'000	200'000
Fonds neues Brocki	0	100'000			100'000	100'000
Fondskapital (zweckgebundene Fonds)	210'107	500'000	0	0	500'000	710'107

2021	Anfangsbestand	Zuweisung	Verwendung	Interne Transfers	Total Veränderung	Endbestand
Mittel aus Eigenfinanzierung						
Eigenkapital	534'355			97'022	97'022	631'377
Gebundenes Kapital	131'867				0	131'867
Freies Kapital	235'401				0	235'401
Jahresergebnis		97'022		-97'022	0	0
Organisationskapital	901'623	97'022	0	0	97'022	998'645
Mittel aus Fondskapital						
Fonds Stiftung ZFV	10'000		-10'000		-10'000	0
Aufgelöste Vereine	90'107				0	90'107
Fonds Jugendprojekte	77'335	22'665			22'665	100'000
Fonds Ersatzbeschaffung	10'000	10'000			10'000	20'000
Fondskapital (zweckgebundene Fonds)	187'442	32'665	-10'000	0	22'665	210'107

Revisionsbericht



**VTB Verwaltung, Treuhand
und Beratung AG**

Bahnhofstrasse 33
Postfach 17
CH-8867 Niederurnen

An die ordentliche
Hauptversammlung des Vereins
Blaues Kreuz, Kantonalverband Zürich
Mattengasse 52
8005 Zürich

Niederurnen, 4. April 2023

Bericht der Revisionsstelle zur eingeschränkten Revision

Als Revisionsstelle haben wir die Jahresrechnung (Bilanz, Betriebsrechnung, Geldflussrechnung, Rechnung über die Veränderung des Kapitals und Anhang) des Vereins Blaues Kreuz, Kantonalverband Zürich, für das am 31. Dezember 2022 abgeschlossene Geschäftsjahr geprüft. In Übereinstimmung mit Swiss GAAP FER 21 unterliegen die Angaben im Leistungsbericht keiner Prüfungspflicht der Revisionsstelle.

Für die Aufstellung der Jahresrechnung in Übereinstimmung mit Swiss GAAP FER, den gesetzlichen Vorschriften und den Statuten ist der Vorstand verantwortlich, während unsere Aufgabe darin besteht, die Jahresrechnung zu prüfen. Wir bestätigen, dass wir die gesetzlichen Anforderungen hinsichtlich Zulassung und Unabhängigkeit erfüllen.

Unsere Revision erfolgte nach dem Schweizer Standard zur eingeschränkten Revision. Danach ist diese Revision so zu planen und durchzuführen, dass wesentliche Fehlaussagen in der Jahresrechnung erkannt werden. Eine eingeschränkte Revision umfasst hauptsächlich Befragungen und analytische Prüfungshandlungen sowie den Umständen angemessene Detailprüfungen der bei der geprüften Einheit vorhandenen Unterlagen. Dagegen sind Prüfungen der betrieblichen Abläufe und des internen Kontrollsystems sowie Befragungen und weitere Prüfungshandlungen zur Aufdeckung deliktischer Handlungen oder anderer Gesetzesverstösse nicht Bestandteil dieser Revision.

Bei unserer Revision sind wir nicht auf Sachverhalte gestossen, aus denen wir schliessen müssten, dass die Jahresrechnung kein den tatsächlichen Verhältnissen entsprechendes Bild der Vermögens-, Finanz- und Ertragslage in Übereinstimmung mit Swiss GAAP FER vermittelt und nicht Gesetz und Statuten entspricht.

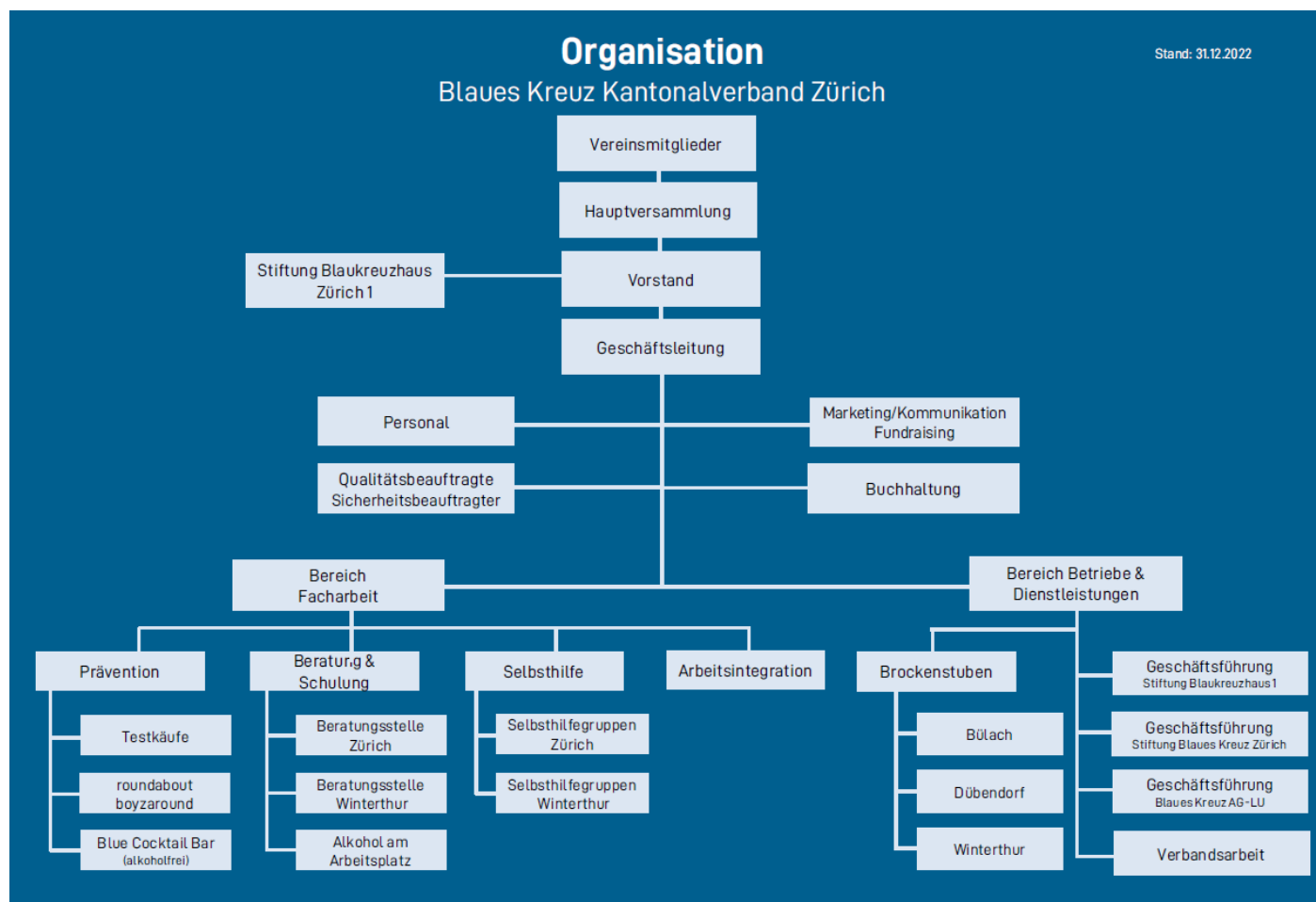
**VTB Verwaltung, Treuhand und
Beratung AG**

Thomas Stüssi
Zugelassener Revisionsexperte RAB

Beilage: Jahresrechnung

Leistungsorganisation des Blauen Kreuzes

Kantonalverband Zürich



Anhang zur Jahresrechnung

1. Grundlagen der Rechnungslegung

1.1 Allgemeines

Seit über einem Jahrhundert hilft das Blaue Kreuz Alkoholabhängigen im Kampf gegen ihre Sucht. Unsere Unterstützungsangebote reichen von der persönlichen Beratung für Betroffene bis hin zu Integrationsprogrammen für ehemalige Alkoholabhängige. Grossen Wert legen wir auch auf Suchtprävention und Gesundheitsförderung für ein überwiegend jüngeres Publikum. Das Motto des Blauen Kreuzes lautet: Gemeinsam für eine Welt, in der Alkoholkonsum kein Leid verursacht. Unser gesellschaftliches Ziel ist ein massvoller und verantwortungsvoller Konsum. Unser Engagement steht im Zeichen der christlichen Nächstenliebe und der Solidarität mit suchtbetroffenen Menschen.

1.2 Konsolidierungskreis

Das BKZH hat keine Tochtergesellschaften. Bei der Partnerorganisation Blaues Kreuz Aargau/Luzern übt das BKZH einen beherrschenden Einfluss aus.

1.3 Grundlegende Dokumente

Es bestehen Corporate-Governance-Dokumente, die durch den Vorstand periodisch überprüft werden. Es handelt sich dabei insbesondere um ein Personal- und Spesenreglement, Geschäftsreglement, Führungsrichtlinien, Risikoanalyse sowie Ethische Richtlinien. Diese Dokumente bilden die Grundlage der Geschäftsführung und der Rechnungslegung.

1.4 Nahestehende Organisationen / Personen / Institutionen

Bei den nahestehenden Organisationen des Kantonalverbandes Blaues Kreuz Zürich handelt es sich um die Stiftung Blaukreuzhaus Zürich 1 und die Stiftung Blaues Kreuz Zürich. Weitere nahestehende Organisationen im Sinne von Swiss GAAP FER 15 bestehen keine mehr. Das BKZH ist auf kooperativer Ebene eingebunden in die gesamtschweizerische Organisation des Blauen Kreuzes und hat zu einer Reihe von Organisationen historisch gewachsene Verbindungen, meist aufgrund einer gemeinsamen ideellen Basis. Es bestehen aber keine rechtlich relevanten Verbindungen oder gemeinsame Organe mit bestimmter Eigenschaft. Für eine vollzählige Auflistung von Institutionen mit einer gemeinsamen ideellen Basis verweisen wir auf den Punkt "Nahestehende juristische Personen" unter Punkt 5 "Weitere Angaben".

2. Allgemeine Rechnungslegungs- und Bewertungsgrundsätze

2.1 Bilanzierungs- und Bewertungsgrundsätze

2.1.1 Allgemeines

Die Bewertung der Bilanzpositionen per Bilanzstichtag erfolgt, ohne gegenteilige Hinweise, grundsätzlich zu Anschaffungs- und Herstellungskosten und richtet sich nach dem Grundsatz der Einzelbewertung von Aktiven und Passiven. Die wichtigsten Bilanzierungsgrundsätze sind nachfolgend dargestellt. Die Buchhaltung wird in Schweizer Franken geführt. Es gibt keine Aktiv- oder Passivbestände in Fremdwährungen. Die Richtlinien werden gemäss Swiss GAAP FER 21 zur Rechnungslegung für gemeinnützige, soziale Non-Profit-Organisationen angewandt.

2.1.2 Flüssige Mittel

Die Bewertung der flüssigen Mittel erfolgt zum Nominalwert. Fremdwährungspositionen werden zum Devisenkurs am Bilanzstichtag bewertet.

2.1.3 Forderungen

Diese werden zum Nominalwert bewertet abzüglich allenfalls notwendiger Wertberichtigungen. Fremdwährungspositionen werden zum Devisenkurs am Bilanzstichtag bewertet.

2.1.4 Sachanlagen

Die Sachanlagen werden zum Anschaffungswert abzüglich betriebswirtschaftlich notwendiger Abschreibungen entsprechend einer Nutzungsdauer von 3-8 Jahren bewertet und mit der direkten Abschreibungsmethode abgeschrieben.

2.1.5 Finanzanlagen

Die Finanzanlagen werden zu Nominalwerten abzüglich allfälligen Wertbeeinträchtigungen bewertet.

2.1.6 Aktive und passive Rechnungsabgrenzungen

Diese umfassen die zeitlichen Abgrenzungen der einzelnen Aufwand- und Ertragspositionen, bewertet zum Nominalwert.

2.1.7 Verbindlichkeiten

Die Verbindlichkeiten werden zum Nominalwert erfasst.

2.1.8 Fondskapital

Das Fondskapital zeigt zweckbestimmte Mittel für Projekte.

2.1.9 Organisationskapital

Das Organisationskapital enthält die Mittel aus Eigenfinanzierung, ohne Verfügungsbeschränkung durch Dritte.

3. Erläuterung zur Bilanz

3.1 Umlaufvermögen

3.1.1 Flüssige Mittel

	2022	2021
Kassenbestände	5'113	4'603
Post- und Bankkonti	1'645'713	1'039'517
Mietzinsdepot	50'871	50'871
Flüssige Mittel	1'701'697	1'094'991

3.1.2 Forderungen aus Lieferungen und Leistungen

	2022	2021
Forderungen aus Lieferungen und Leistungen	156'594	150'758

3.1.3 Sonstige kurzfristige Forderungen

Es bestehen zwei Darlehen: Ein Darlehen über CHF 37'031 wurde der Stiftung Blaukreuzhaus zur Finanzierung des Heizungsersatzes in der Liegenschaft Rosenstrasse, Winterthur gewährt. Ein Darlehen über CHF 100'000 sowie eine Spende über CHF 100'000 wurde dem Blauen Kreuz Aargau/Luzern zur Sicherung der Geschäftstätigkeit gewährt.

	2022	2021
Darlehen	237'031	37'031

3.1.4 Aktive Rechnungsabgrenzung

	2022	2021
Kath. Kirche Kanton Zürich, Jahresbeitrag roundabout 2022	12'500	
Versicherungen Jahresprämien 2023 / 2022	79'068	76'496
Boss Info AG, ERP-Lizenzen 2023	10'694	
Infogate, Wartungsgebühren e-Case.net 2023	3'914	
Calbach, Miete Brocki Winterthur 01.2023	11'517	
Orion Rechtsschutzversicherung 2023	1'601	
ESR-Eingänge am 30.12.2022 nach Bankabschluss	2'550	
Diverse Aktive Rechnungsabgrenzungen	3'029	20'887
Aktive Rechnungsabgrenzungen	124'872	97'383

3.2 Anlagevermögen

3.2.1 Sachanlagen

	2022	2021
Einrichtungen Mattengasse	1	1
Einrichtungen Brocki Winterthur	1	18'904
Einrichtungen Brocki Bülach	1	1
Einrichtungen Brocki Dübendorf	1	17'824
Sachanlagen	4	36'729

3.2.2 Mobile Sachanlagen

	2022	2021
Mobiliar	1	3'200
Büromaschinen, EDV, Telefon	3	32'266
Fahrzeuge	3	11'389
Mobile Sachanlagen	7	46'855

3.3 Kurzfristiges Fremdkapital

3.3.1 Verbindlichkeiten aus Lieferungen und Leistungen

	2022	2021
Bundesamt für Zivildienst	8'695	7'101
Eidg. Steuerverwaltung - MWST-Abrg. 4.Quartal 2023 / 2022	4'889	4'909
Versicherungen Schlussrechnungen 2022	5'114	76'496
Sozialversicherungsanstalt Kt. Zürich	37'503	22'003
Blaues Kreuz St. Gallen-Appenzell	22'934	8'559
Blaues Kreuz Schweiz	3'601	
Stadtwerk Winterthur	5'865	5'992
Kibag AG	6'302	
Morini net.ch	7'327	
Künzler Bachmann Verlag AG	4'739	
Federico Pfaffen Salon Theater Herzbaracke	6'000	
Diverse Kreditoren	42'286	47'515
Verbindlichkeiten aus Lieferungen und Leistungen	155'254	88'506

3.4 Passive Rechnungsabgrenzungen und kurzfristige Rückstellungen

	2022	2021
Kantonales Steueramt - Quellensteuerabrechnung Q4/2022	2'809	8'424
VTB Treuhand - Revisionskosten	4'500	5'000
Frauenverein Bülach - Gewinnbeteiligung Q4/2022	22'500	
Rückzahlung Fund Brocki		5'000
Diverse Passive Rechnungsabgrenzungen	2'203	10'169
Passive Rechnungsabgrenzungen	32'012	28'593

4. Details zur Betriebsrechnung

4.1 Betriebsertrag

Neben den Mitgliederbeiträgen in der Höhe von CHF 9'100 erwirtschaftet das BKZH TCHF 3'052 aus Warenverkäufen und Dienstleistungen der Brockenhäuser sowie TCHF 179 aus Dienstleistungen für Behörden, Organisationen, Einrichtungen der öffentlichen Hand und Private. Beiträge der öffentlichen Hand für Grundleistungen des BKZH in der Höhe von TCHF 257 entstammen dem Alkoholzehntel und den Beiträgen der beiden Kirchen für roundabout. Aus Spenden und Legaten wurden Gelder über TCHF 1'154 generiert.

Der Gesamtertrag erhöht sich im Berichtsjahr um TCHF 931. Das entspricht einer Zunahme von 24.1%. Die beiden grössten Anteile dieser Zunahme stammen aus den Verkaufserlösen der Brockenstuben (TCHF 479) und den erhaltenen Legaten (TCHF 368).

4.2 Betriebsaufwand

Der Betriebsaufwand setzt sich zusammen aus dem Warenaufwand, dem Personalaufwand, dem Sachaufwand, dem Sammlungsaufwand und den Abschreibungen. Im Warenaufwand sind hauptsächlich die Kosten der Brockenhäuser enthalten.

Der Personalaufwand umfasst alle Aufwendungen für die angestellten Mitarbeitenden sowie Spesenentschädigungen für freiwillige Mitarbeitende. Insgesamt erreicht das Pensum aller angestellten Mitarbeitenden per 31.12.2022: 2'370 Stellenprozente (2021: 2'270 %).

Der Sachaufwand enthält unter anderem die Kosten für die Miete aller Räumlichkeiten des BKZH, diversen Verwaltungsaufwand zum Unterhalt von Geräten und Einrichtungen, Kosten für IT, Buchhaltung und Revision, Kosten für Öffentlichkeitsarbeit, Werbeaufwand, Aufwand der Arbeitsbereiche sowie Kosten für Verbandstätigkeiten.

Die Abschreibungen betreffen die Fahrzeuge mit TCHF 12, das Mobiliar mit TCHF 3, IT mit TCHF 32 und die Einrichtungen der Brockenstube Winterthur und Dübendorf mit TCHF 43.

Im Berichtsjahr fallen die Abschreibungen aufgrund Korrekturen der zu tief bemessenen Abschreibungen aus Vorjahren etwas höher aus.

Der gesamte Betriebsaufwand fällt mit TCHF 4'273 insgesamt TCHF 528 (14.1%) höher aus als im Vorjahr.

4.3 Betriebsergebnis

Das Betriebsergebnis mit einem Gewinn von TCHF 523 zeigt das im Berichtsjahr erarbeitete Resultat aus der Betriebstätigkeit des BKZH auf.

Im Vergleich zum Vorjahr hat sich das Betriebsergebnis um ca. TCHF 403 gesteigert.

4.3.1 Finanzergebnis

Im Laufe des Jahres 2022 wurde kein Zinsertrag erwirtschaftet.

4.3.2 Ausserordentliches Ergebnis

Für die Renovation im Jahr 2021 der Säle und Gruppenräume im Gebäude der Geschäftsstelle erhielten wir von der A Porta Stiftung einen Beitrag. Zudem wurden zwei Fahrzeuge über dem Anlagewert verkauft. Für das gewährte Darlehen an das Blaue Kreuz AG/LU wird eine Wertberichtigung vorgenommen.

4.3.3 Jahresergebnis (vor Zuweisung an das Organisationskapital)

Das Jahresergebnis (vor Zuweisung an das Organisationskapital) enthält alle im Berichtsjahr angefallenen relevanten Elemente und stellt somit das effektiv erarbeitete Gesamtergebnis für das Jahr 2022 dar (inkl. eines allfällig ausserordentlichen Ergebnisses). Das Gesamtergebnis weist einen Gewinn von TCHF 523 aus.

4.3.4 Jahresergebnis nach Verwendung des Gewinns

Der Vorstand hat beschlossen, den Jahresgewinn 2022 von TCHF 523 wie folgt zuzuweisen: TCHF 23 dem erarbeiteten freien Kapital zur Stärkung der Eigenmittel, TCHF 200 dem freien Fonds Risikoreserve "blunique", TCHF 200 dem freien Fonds "Innovation neue Projekte" und TCHF 100 dem freien Fonds neues Brocki.

Ausgewiesen wird ein Restergebnis von CHF 0.00. Das Organisationskapital (freie/gebundene Fonds und erarbeitetes freies Kapital) beträgt nach den Zuweisungen TCHF 1'521 nach 999 im Vorjahr.

5. Weitere Angaben

Alle weiteren Angaben zum Anhang gemäss Swiss GAAP FER, welche nicht direkt aus der Jahresrechnung und den Erläuterungen hervorgehen, werden nachfolgend ergänzt.

Risikobeurteilung/-überwachung

Die Risikobeurteilung/ -überwachung ist Sache des gesamten Vorstands. Diese wird periodisch oder den aktuellen Ereignissen entsprechend durchgeführt. Daraus abgeleitete Massnahmen sind vom Geschäftsführer umzusetzen.

Entschädigung an Mitglieder der leitenden Organe

Die Mitglieder des Vorstandes erhielten im Jahr 2022 keine Entschädigungen. Die Geschäftsführung wird von einer einzigen Person ausgeübt, weshalb ihre Entschädigung gemäss Swiss GAAP FER 21 nicht ausgewiesen wird.

Zeichnungsberechtigung der Mitglieder der leitenden Organe

Präsident, Vizepräsident, zwei Mitglieder des Vorstandes sowie der Geschäftsführer haben jeweils Kollektivunterschrift zu zweien.

Unentgeltlich erhaltene Zuwendungen und Freiwilligenarbeit

Grundsätzlich bestehen keine wesentliche, unverbuchte, unentgeltliche Leistungen von Dritten. Von unschätzbarem Wert, aber in harten Zahlen kaum auszudrücken, sind die unentgeltlichen Leistungen von freiwilligen Mitarbeitenden.

Im Geschäftsjahr 2022 wurden total 34'828 Arbeitsstunden von 196 Freiwilligen für das BKZH geleistet. In Schweizer Franken bewertet entspräche dies etwa CHF 870'700.- (Annahme CHF 25.- / Std.).

Nahestehende juristische Personen

Wie vorgängig bereits erwähnt, werden die Stiftung Blaukreuzhaus 1 sowie die Stiftung Blaues Kreuz Zürich als nahestehende juristische Personen betrachtet. Die nachfolgend aufgelisteten Institutionen werden im Sinne von Swiss GAAP FER 15 nicht als nahestehende juristische Personen definiert. Es bestehen aufgrund historischer Verbindungen aber Beziehungen zu ihnen.

- Blaues Kreuz Schweiz
- Blaues Kreuz St. Gallen - Appenzell
- FSKZ Fachstellen Sucht des Kantons Zürich
- Gemeinnütziger Frauenverein Bülach
- Verein Blaues Kreuz 4+5
- Pensionskasse Blaues Kreuz Schweiz

Transaktionen mit nahestehenden Personen und Organisationen

Das Blaue Kreuz, Kantonalverband Zürich und das Blaue Kreuz St. Gallen/Appenzell teilen sich die Stelle des Leiters Brockenstuben. Der anteilige Aufwand für die Leitung der Brockenstuben in St. Gallen, Berneck und Gais wird von Blaues Kreuz, Kantonalverband Zürich an Blaues Kreuz St. Gallen/Appenzell in Rechnung gestellt:

2022: 53'427

2021: 52'970

Das Blaue Kreuz, Kantonalverband Zürich wird für die administrative Führung der Stiftung Blaukreuzhaus 1 sowie der Stiftung Blaues Kreuz Zürich entschädigt.

Eigentumsbeschränkungen für eigene Verpflichtungen

Es bestehen keine Eigentumsbeschränkungen für eigene Verpflichtungen.

Brandversicherungswerte der Sachanlagen

Die Brandversicherungswerte für Mobiliar, Einrichtungen, Büromaschinen, EDV und Brockenhäuser betragen im 2022 CHF 1'340'000.- (Vorjahr: CHF 1'340'000.-).

Angaben aus Vorsorgeverpflichtungen im Sinne von FER 16/13

Die Personalvorsorge des Blauen Kreuzes Zürich wird bei der Pensionskasse des schweizerischen Blauen Kreuzes (einer BVG Gemeinschaftsstiftung) geführt, die auf beitragsorientierten Vorsorgeplänen basiert.

Der Deckungsgrad der Altersgutschriften beträgt per 31.12.2022 110.97%

Der Arbeitgeberbeitrag wird unverändert als Aufwand aus Vorsorgeverpflichtungen übernommen.

Anzahl versicherter Mitarbeiter

Alle Mitarbeitende des BKZH sind gemäss den landesrechtlichen und reglementarischen Bestimmungen versichert. Per 31.12.2022 zählen 32 Personen (= 23.1 Vollzeitstellen) zum Versichertenkreis, per 31.12.2021 waren es 30 Personen (= 22,7 Vollzeitstellen).

Die BVG Arbeitgeberbeiträge betragen per 31.12.2022 CHF 171'915, per 31.12.2021 war der Betrag CHF 170'447"

Eventualverpflichtungen

Es bestehen keine Eventualverpflichtungen aus Bürgschaften, Garantieverpflichtungen und Pfandbestellungen zu Gunsten Dritter.

Langfristige Mietverbindlichkeiten im Sinne FER 5

Dies betrifft Mietverträge, welche über mehrere Jahre abgeschlossen und nicht innerhalb eines Jahres kündbar sind:

- Brockenstube Dübendorf, Neugutstrasse 88, 8600 Dübendorf
- Brockenstube Bülach, Winterthurerstrasse 46, 8180 Bülach
- Brockenstube Winterthur, Fröschenweidstrasse 12, 8408 Winterthur

Ereignisse nach dem Bilanzstichtag

Die Jahresrechnung 2022 wurde im Rahmen der Vorstandssitzung am 22. März 2023 genehmigt. Weitere Ereignisse nach dem Bilanzstichtag sind nicht bekannt.

Berechnung Anteil Administrationsaufwand im Verhältnis zu den Projektkosten

Für die Berechnung verwendet das Blaue Kreuz Zürich die Methodik der ZEWÖ-Stiftung. Dabei werden Aufwendungen, die nachvollziehbar und transparent zugeordnet werden können, entsprechend direkt zugewiesen. Die anteiligen Infrastrukturkosten wurden aufgrund der geleisteten Pensen direkt dem Projektaufwand belastet. Als Bemessungsgrundlage für die Zuordnung der übrigen indirekten Aufwendungen dient der Bruttolohnaufwand/Kostenstelle, worauf mit einem zusätzlichen Overheadbeitrag von 18% die restlichen Kosten anteilmässig verteilt worden sind.

Projektaufwand

Der produktive Projekt-Personalaufwand (Quote von 90.6%, Vorjahr 90.5%) wurde gemäss effektiven Lohnkosten zusammen mit den anteiligen Sozialleistungskosten berechnet. Ausserdem wurden die anteiligen Infrastrukturkosten mittels Anstellungsgrad (Höhe Pensum) dem Projektaufwand zugeordnet.

	2022	2021
Personalaufwand	2'192'895	2'056'703
Warenaufwand Brockis	115'142	98'712
Warenaufwand Facharbeit	112'546	35'628
Zuweisung Fonds	500'000	32'665
Raumaufwand	618'625	614'499
Informatikaufwand	36'030	42'350
PR- und Öffentlichkeitsarbeit	80'059	76'483
Übriger Sachaufwand	140'940	120'807
Abschreibungen	58'171	18'384
Gewinnbeteiligung	90'000	90'000
Projektaufwand	3'944'408	3'186'230

Fundraising- und allgemeiner Werbeaufwand

	2022	2021
Betriebsaufwand	3'065	2'076
Personalaufwand	174'742	136'180
Raumaufwand	13'118	10'714
Informatikaufwand	14'887	14'860
PR- und Öffentlichkeitsarbeit	170'883	161'577
Übriger Sachaufwand	2'156	10'255
Abschreibungen	0	2'015
Fundraising und allgemeiner Werbeaufwand	378'849	337'675

Administrativer Aufwand

	2022	2021
Betriebsaufwand	41'029	50'249
Personalaufwand	91'287	79'086
Raumaufwand	20'172	25'207
Informatikaufwand	36'932	33'459
PR- und Öffentlichkeitsarbeit	48'538	65'254
Übriger Sachaufwand	11'728	5'712
Abschreibungen	31'665	4'741
Fundraising und allgemeiner Werbeaufwand	281'351	263'708

Verhältnis Fundraising/Administrationsaufwand zu Total-Projektaufwand

		2022	2021
Projekt-Aufwand	3'944'408	100.00%	100.00%
Fundraising- und Admin.-Aufwand	660'200	16.74%	18.90%

Hinweis:

Wegen der Rundung auf ganze Franken können die Summen Rundungsdifferenzen aufweisen.